

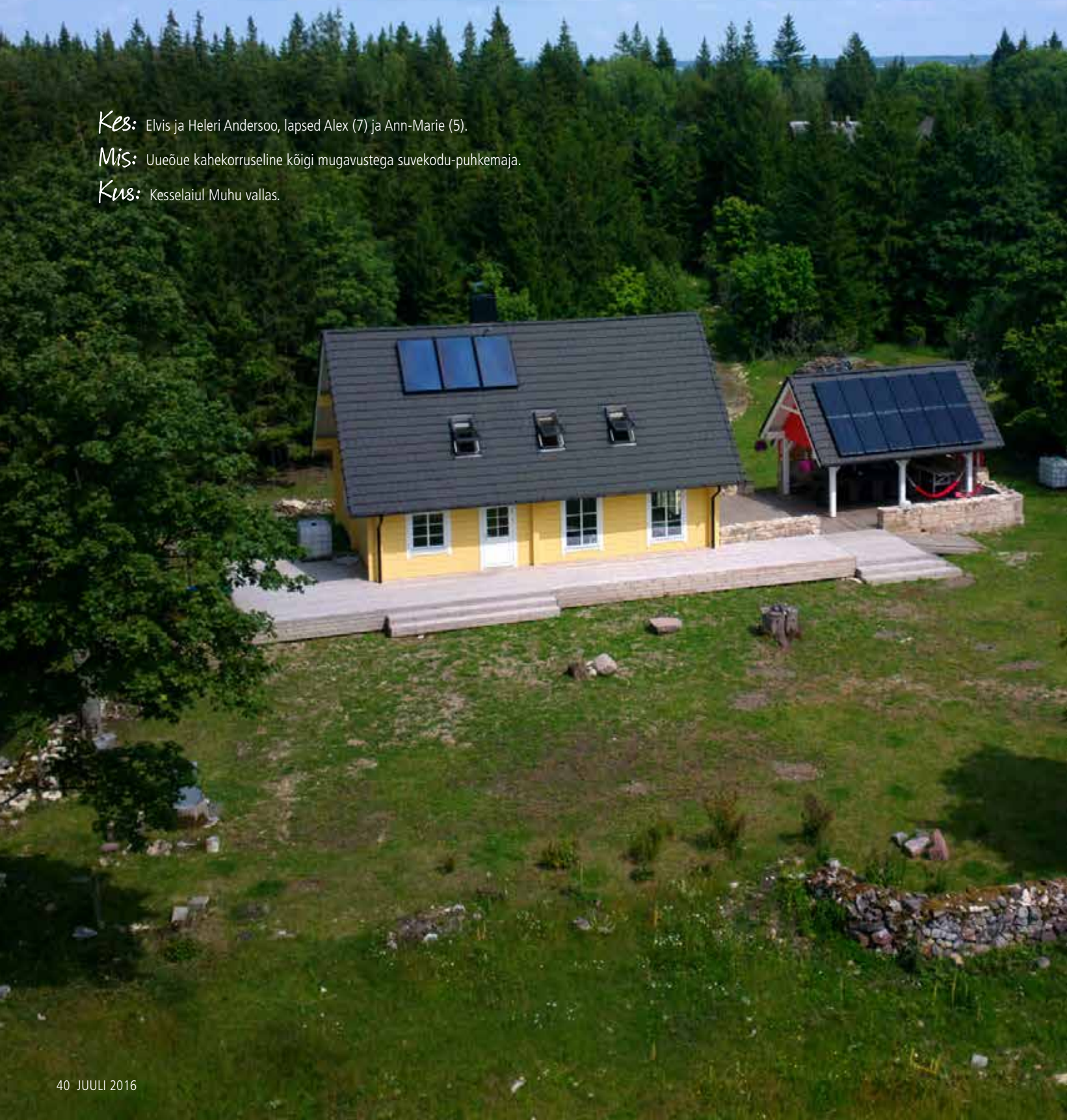
SUUR SUVI

Uueõue autonoomse energia- ja küttesüsteemiga maakodu-puhkemaja asub Eesti vanimal ja kõrgeimal laiul, küljelt ja selja tagant kaitseb seda tuulte eest põlismetsatukk. Kunagise saarevahi taluasemele on rajatud uus liimpuitpalkidest hoone, mille noor pererahvas koos sõpradega väljast kollaseks pintseldas. Õige kollase värvitooni valimine oli omaette töö! Laudamüüridele rajati väliköök koos katusealusega, kogu maja ümbritseb avar terrass, kus saab suve ja merevaadet nautida. Infot puhkemaja ja sealsete ajaveetmisvõimaluste kohta leiad www.kesselaid.ee.

Kes: Elvis ja Heleri Andersoo, lapsed Alex (7) ja Ann-Marie (5).

Mis: Uueõue kahekorruline kõigi mugavustega suvekodu-puhkemaja.

Kus: Kesselaiul Muhu vallas.



KOJU *iile laimete*

Kui paadinina Virtsust Kesselaiule sihib, jäävad linnarutiini kohustused ja sunnid sadamakaile maha. Asemele tuleb täiesti teistsugune tunne. Ühest küljest kergendus, et sinust ei sõltu nüüd enam miski. Aga teisalt ka teadmine, et kohas, kuhu minnakse, olenebki kõik just sinust enesest.

TEKST: PIRET VEIGEL FOTOD: PEETER SIRGE, TIINA VÖSUMÄGI

Karge loodus pakub
imelisi vaatamänge.





Elutoast ja terrassilt avaneb üle õue ja niidu vaade merele, kus luiged valendavad vaheldumisi Kuivastu praamidega. Muruniitmisega vaeva ei nähta, seda teevad siin rahumeelsed herefordi veised.



Suvised naudingud peituvad silmipaitavates detailides.



Aasta oli 2012, kui Elvis ja Heleri, kes oma argielu veedavad pealinna lähikondlastena, otsustasid rajada perele suve- või maakodu. Samasugune tore projekt on tänapäeval käsil paljudel. Küll kõpitsetakse mõnd vana talumaja või tehakse oma näo järgi täiesti uus. Rahvas ju teab, et iga õige inimene peab elu jooksul vähemalt ühe maja ehitama!

Aga kui rääkida kohalikkust ja tingimustest, siis need muudavad selle loo siin hoopis eriliseks. Ja kuidas need tööd veel tehtud said, ja milline maja sellest lõpuks välja kukkus...

AARETE SAAR

Heleri suguvõsa juured on otsapidi Kesselaiu klibuses ja kuivas pinnases, kus suudavad toime tulla saartele ja lää-

nerannikule omased sitked ning meretuultes karastunud taimed. Enamasti on siin tegu kadastikuga, kuid 1,7 km² pindalaga laiul loodus on siiski üllatavalt mitmekesine. Siin on nii ürgse ilmega põlismetsa, riba liivaranda kui ka 8,5 meetri kõrgune pank. Laiul leidub küllaldaselt ka maasikavälusid, põldmarjatihnikuid ning ardeid pühendunud loodusesõbrale: 17 liiki käpalisi ehk põhjamaiseid orhideesid.

Naise vanatädi võssakasvanud taluasemel seistes ja saare karust loodust imetledes tekkis Elvises ja Heleris äratundmine: siin on see paik. Siin oleks tore veeta koos lastega Eestimaa üürikesed suved, uinudes põlispuude ning Suure väina kohina saatel ja kas või kohe ärgates randa lipata.

Vaevalt oskasid nad sel tundeküllasel hetkel aimata, kui keerulise ülesandega rinda pista tuleb. Aga õigete otsustega kipub ikka olema nii, et kui kõrgemad jõud roheline tule annavad, laabub kõik nagu võluvael.

HINDAMATU PÄRAND
Rootsist tagasi sünnikoju jõudnud pulmavaip
kuulus siin kunagi elanud saarevahile
Mihklile ja tema naisele Liinale, praeguse
perenaise Heleri vanatädile.





Esimene korrus on avatud, kuid liigendatud: köök paikneb omaette osas. Siin on mõnus aega veeta paari pere või väiksema sõpruskonnaga, kes hindavad puhast loodust, vaikust, rahu ja privaatsust.



Majja sobiv tagasihoidlik ja maahõnguline kööginõu toodi IKEAst. Köök on ruumikas; gaasipliit on kraanikausi vastasseinas eraldi alal.



Köögiriulil on kõrvuti nostalgilised maitseainepurgid ja Muhu portselani uus serviis.



AROMAATNE LEIL
Sauna leiliruumi seinad on kaetud kadakaseibidega, kerist köetakse elutoa poolelt, nii et toas on elava tule õdus kuma.



Aknaga pesuruumis on lihtsat helgust ja valgust, mida võimendab valgeks värvitud mööbel.

*Siia tultes jääb ühest päevast kindlasti väheks.
Kui oled sisemise tasakaalu tagasi saanud, soovid ju natuke ka kohal olla.*

NÕUDMISED JA VÕIMALUSED

Paigas, kus nüüd seisab Uueõue kollane palkmaja, olid veel neli aastat tagasi üksnes korstnajalg ja laudamüürid, ümberringi kasvasid metsmaasikad ja pisemad puud. Kunagise saarevahi eluhoone oli maha põlenud tegelikult juba 1940. aastal ja pere sõja ajal Rootsi pagenuid. Täna elab Kesselaiul aastaringi üksnes nüüdne saarevaht oma naisega, kunagist küla meenutavad paar suvemaja ja laidu lapitekina tükkideks jagavad kiviaiad. Laiul ei ole regulaarset paadiühendust mandri ega Muhuga, rääkimata elektrist, pangautomaadist või jäätiseputkast. Kõik, mis eluks vaja, tuleb tuua paadiga üle lainete. Kuna tegu on kaitsealaga, siis esitab seegi eluproosale oma nõuded. Isegi prügikastid asuvad mandril.

Vastukaaluks tavapärasest erinevatele tingimustele on siin võimalus tunda üksnes sellisele eraldatud paigale omast sügavat rahu. „Siia tultes jääb ühest päevast kindlasti väheks,” ütleb Elvis. Kui oled sisemise tasakaalu tagasi saanud, soovid ju natuke ka kohal olla. Loodus ja ümbritsevad merevaated pakuvad võrratuid vaatamänge. Ja mis seal salata, on ju põnev end proovile panna, kui tuul ootamatult tõuseb ja paadiga seekord üle mere mandrile ei saagi...

EHITAJATE PROOVILEPANEK

Nii algas maja kavandamine. Kui sellisesse kaugesse kohta juba midagi ehitada, tasub mõelda veidi suuremalt. Vahel-

dusrikas Kesselaid on alati olnud loodushuvilistele tuntud sihtkoht, kuid üksikute matkajate asemel külastatakse laidu nüüd pigem pere või suurema rühmaga. Seega mõeldi ühe-pere-suvekodu loomise kõrval võimalusele ka teistele peredele majutust pakkuda ning rajada enda vajadustest väheke suurem puhkemaja. Ettevõtmisele saadi ka PRIA toetus.

Alumisele korrusele kavandati avatud köök-elutuba, saun, pesuruumid ja tehnosõlm, ülemisele kolm suurt peretuba. Maja planeerimisel ja ehitamisel mängis otsustavat rolli aeg, mida paraku nappis. Elvisel jagub kiidusõnu Rakvere Metsamajandile, kes suutis maja palgid valmis teha enam-vähem kuu ajaga – esimesest kontaktist kuni päevani, mil need Virtsus kai peale tõsteti. Kogu ehitusmaterjal – kokku 86 tonni – tuli laiule toimetada talvel üle jää ATV-de ja traktoritega. Vedamise jaoks keevitati spetsiaalsed kelgud. Sõbrad tulid appi, tööd tehti igal nädalavahetusel, valget aega oli neli-viis tundi, külma –15 kraadi...

Aga juba aprillis peeti sarikapidu. Brick AS ja Silmar Ehitusmeister OÜ meistrid pidid majaehitusega toime tulema ekstreemsetes tingimustes. Vähe sellest, et ehitustööks andis voolu vaid generaator, ehitajate enda eluolu oli sõna otseses mõttes spartalik. „Saime kogemuse, et ehituslikult on sellises asukohas midagi teha kaks-kolm korda keerulisem kui mandril: kümme korda planeeri ja üks



Magamistubades on lihtsad euroalustest tehtud sängid, mereteemalised kangad sobivad lainetest ümbritsetud laiule suurepäraselt.



NAUDINGUTE SAAR
Ihu saab hellitada mereveega täidetud kõhustünnis, kõhtu täita metsa alt korjatud marjade ja kuuseriisikatega.

Elu laiul õpetab teadlikku säästmist, hooletut raiskamist siin endale lubada ei saa.

kord toimeta,” ütleb Elvis, kes mõistagi ka ise kogu vaba aja ehitusele pühendas. Kui kas või mõni vajalik „mutter” ununes, kulus selle Lihulast toomiseks mitu tundi. Jäävabadel aegadel oli vajaliku kraami vedamisel abiks paadimees Uno oma lappajaga ja Muhu valla parvega.

Maja sai kasutusloa 2015. aasta mais, kuid tänaseni jätkub erinevaid töid nagu majaümbruse võsast raadamine, lõputu kivide korjamine, kiviaedade korrastamine. Iga kord, kui käivad külalised, saab pere uusi ideid, kuidas puhkemaja hubasemaks ja mugavamaks muuta. Viimasena rajati ajaveetmisvõimaluseks mere äärde ja kadakate vahele discgolfi rada.

ENERGIATÕHUS, SÄÄSTLIK JA MAHE

Maja saab kasutada aastaringi, siin on kõik tänapäevased mugavused alates soojast veest ja lõpetades külmkapiga – energiat annavad päikesepaneelid ja tuulik. Põrandaküttesse ja radiaatoritesse toob talvel sooja sisse tuli pelletikamina all. „Eelmisel talvel näiteks ei pääsenud siia kõigest kaks kuud,” ütleb Elvis. Pärast laiul aastavahetuse veetmist tuli 5. jaanuaril mandrile minnes paat küll jääst välja raiuda, aga juba 1. märtsil sai sadamas taas otsad kinnitada.

Tõsi, siin olles tuleb käituda teadlikult ja säästlikult, hooletut raiskamist endale lubada ei saa. Päeval elektrit jagub, aga öösel napib. Pesu- ja joogivesi tuleb talu vanast salvkaevust. Tualetis on kasutusel vihmavesi ja kui see otsas, pumbatakse merest lisa, olemas on ka merevaatega välikäimla. Ka kõhustünni täidetakse mereveega. Kõige suurem mure ongi mageveega, kui kaev tühjaks jääb. Kuigi puurkaevu rajamiseks on load olemas, tuleb nüüd kuidagi ka puurmasin laiule saada.

Maja siseviimistluses ja sisustuses on kasutatud lihtsaid ja naturaalseid materjale. Heledad palkseinad suurt täiendust ei vajagi. Teisel korrusel on soe korkpõrand. Puuküttega sauna seinu katavad lõhnavad kadakapaneelid. Magamistubades on euroalustest tehtud lihtsad voodiraamid. Ilu toovad tuppa akendest avanevad loodusvaated. Söögilaua toolipõhjad on kaetud muhu motiividel kollasetriibulise kangaga.

Elutoas on aga kõige väarikamal kohal värvikas ja uhke pulmatekk, mis kuulus siit ammu lahkuma pidanud saarevahti perele. Kui pilk lillekirja tikandilt aknast välja libiseb, uidares üle karjamaa päikeses sillerdavale laheveele, kerkib mõtteisse teadmine: ka nende ammuste sammude kaja on nüüd üle mere oma kunagisele kodukohale tagasi jõudnud. ✍